

# 走进比利时

*The Key for the Best*

分享  
科技创新

Cour Neuve Namur Art&Build

上海国际进口博览会 2018-11





国王之家

# 布鲁塞尔

# 日新月异的古城



圣米歇尔

一次穿越欧洲及比利时的历史之旅，一场丰富多彩的探索之旅！围绕着大广场，布鲁塞尔的街区呈星形辐射开来。在这个心脏地带，这座古城脉动了千年之久。如今，它依然是一座璀璨的大舞台，它的一众明星依然闪耀在这片日新月异的天空下。市政厅和国王之家被富商的别墅簇拥着，它们是17世纪行业实力的象征。

市政厅楼顶的圣米歇尔千百年来庇护着布鲁塞尔，他与恶龙搏斗并将其击毙。几步之遥，是举世闻名的小英雄于连，这个撒尿的小男童象征着城市的叛逆气质，他们从来不会被任何困难吓倒。大广场周边博物馆林立：小尿童的服装博物馆、时装和蕾丝博物馆、啤酒博物馆、巧克力博物馆...再稍远一点，是漫画艺术博物馆和当代艺术中心。漫画人物和现代艺术侵占了城市的许多面墙壁。还有精美的圣于贝尔皇家长廊，170年来，在其长达200米的玻璃顶篷下，云集着别致的精品店和高档餐厅。



小尿童



此外，其他景点也各具特色：皇宫对面的皇室公园，撒贝隆的古董店和艺术画廊，桌球跳蚤市场及复古市场，开始进入欧洲机构的卢森堡区，拥有很多美食和一个小型唐人街的圣凯瑟琳，时尚的丹莎街，以及富丽堂皇的证券交易所等。交易所的大厅经常举办高端展览，目前正在展出的是梵高的画作。虚拟图像技术的运用将您带入作品中，让您以不同的方式体验画中的世界。国王之家堪称城市博物馆，7000多件古董、绘画、雕像讲述着城市1000多年的过往。一项旧头盔让您身临其境地体验1695年大广场的轰炸及火灾。

负责主办皇室婚礼的大教堂圣古都勒也落座在市中心。而落成60周年的原子球，对它的探索又将是另一番体验，借此，游客还将有机会参观ADAM设计博物馆。这里一年四季都有各种免费的派对活动，内容丰富多彩，涉及音乐、舞蹈、游行、马戏、展览和品酒等，这些乐趣对于所有人都触手可及。

自2016年开始，华人社区受市政厅邀请在布鲁塞尔举办新年庆祝活动。该活动从第一次举办即获得了中欧各方人民的广泛欢迎。负责该活动的布鲁塞尔市旅游负责人K Lalioux女士对双方的合作非常满意，她已经在着手计划2019年的新年活动。

比利时红魔队从世界杯凯旋归来时也在大广场受到了球迷的热烈欢迎。此外，布鲁塞尔还在着手准备2019年的一个大型赛事：环法自行车赛将从原子球的脚下启程。



圣于贝尔皇家长廊



原子球

[www.brussels.be](http://www.brussels.be)

[www.brusselcitymuseum.brussels](http://www.brusselcitymuseum.brussels) [www.expovangogh.be](http://www.expovangogh.be) [www.mannekenpis.brussels](http://www.mannekenpis.brussels)

# 俯瞰比利时

比利时的国土面积为30528平方公里，人口总量1100万。整个国家设有佛拉芒、瓦隆和布鲁塞尔三个行政区划，并根据居民所讲语言分为佛拉芒语、法语和德语三个语言文化区。布鲁塞尔既是行政区域之一，也是比利时与欧盟的首都。联邦实体几乎拥有各种权能，特别是在经济和教育领域。现任联邦政府首相由夏尔米歇尔担任。

2018年，70%的比利时人拥有住房，汽车总计860万辆。2018年1月，登记在册的公司为95万家，其中环保相关企业为2300家。

比利时希望在以下几个领域为中国提供其先进的创新技术：航空航天、汽车、生命科学、城市化进程、可持续发展、以及应用前沿数码技术的图片及声音处理。

中国继“一带一路”和国际进口博览会之后，又提出了《中国与世界贸易组织》白皮书。比利时坚定支持开放的多边主义，也非常积极的参与在上海举办的国际进口博览会。



## 2017年比利时中国贸易

### 进口商品

- 23.4% 机械及电气设备、照像、电视、录音器材
- 12.4% 的纺织品

### 进口服务

- 41.3% 佣金
- 37.2% 运输

### 出口商品

- 31% 的化学品，包括药物
- 12.3% 机器设备，包括核反应堆、锅炉
- 10.7% 运输设备，包括变速箱部件
- 3.2% 宝石
- 2.3% 食品

### 出口服务

- 35% 的交易佣金
- 26.7% 运输
- 10.3% 许可费

单位：百万欧元

### 比利时进口

商品：中国为第6大供应商14,998.7  
服务：中国为第22大供应商673.9

### 比利时出口

商品：中国为第9大客户8099.5  
服务：中国为第17大客户938.3

## 比利时名列前茅

“良好国家指数”根据联合国、世界银行及来自125个国家的国际非政府组织提供的35种数据进行分析，以确定各国对世界共同利益的贡献。比利时在该指数综合排名第13位，但在特定领域成绩更佳：如文化位居榜首，富裕与平等排名第7位，科学技术第9位。 [www.goodcountry.org](http://www.goodcountry.org)

在欧盟委员会2018年欧洲创新排行榜第8位，仅次于德国。因其与私营或公共部门灵活的联合研究，在创新伙伴关系排名第一。 [ec.europa.eu/growth/industry/innovation](http://ec.europa.eu/growth/industry/innovation)

## 投资信心的见证

说到比利时，它给人的印象既不浪漫，也不会令人想入非非，但它是一个严肃而灵活的合作伙伴。相比美好的设想，它会提供更切实际的解决方案。逐年增长的外国投资就充分证实了这一点。2017年比利时新增外国投资215个，其中在化学和药品行业。

中国在比利时的投资已超过比利时在中国的投资。中国持有65家公司的股份，横跨所有行业，包括足球在内。华为科技、海南集团、中远集团、中国银行，这些名字我们早已耳熟能详，如今我们又在谈论马云在列日的物流中心计划。

签约绿地：迅雷动力在比利时投资建立了一条电动汽车组装线，1.75亿欧元的投资中包括瓦隆大区提供的5000万欧元。公司已有两款电动汽车在中国市场流通，如今一款小型汽车Chloé在比利时生产，它的连续续航能力为350公里，报价比目前的市场价格更优惠。

### [business.belgium.be](http://business.belgium.be)

在该网站可查询在比利时投资或创立、管理公司所有步骤的实用信息。

- [www.hub.brussels](http://www.hub.brussels)
- [www.flandersinvestmentandtrade.com](http://www.flandersinvestmentandtrade.com)
- [www.awex-export.be](http://www.awex-export.be)

提供比利时各大区理想的合作伙伴信息。

## 另类出行



Tramapattes人性化的城市



1吨矿石=5g黄金  
1吨电路板=200g黄金  
1吨手机=300g黄金

# 为可持续而战的圣骑士



上海汽车催化剂工厂

凭借先进的技术成果及多年经验，优美科集团的绝对优势是其材料技术及贵金属回收。公司对于清洁出行和回收项目的研发投资达80%。

集团在全球拥有上万名员工，年收入近30亿欧元（不包括金属价值）。在绿色环保领域的三个部门为：回收利用、催化剂与能源、以及表面技术。

## 重生的材料

优美科的回收利用始于20多年前。如今的手机、电脑、家用电器、电池等几乎所有科技产品中都有贵金属的身影，优美科通过独特的工艺流程回收这些金银以及铂族金属。

金属是真正可持续的原材料，它可以回收、再加工并且无限重复使用。回收利用赋予了材料第二次生命，而能源消耗和二氧化碳的排放影响则远低于提取。最主要的挑战就是在其使用寿命结束时收集产品。目前，只有3%的手机被回收利用。

## 为了更清新的空气

在清洁出行领域，优美科为电动汽车的可充电电池提供阴极材料，生产用于控制汽油或柴油重型货车排放量的催化剂涂料。公司正在考虑赞助一个学生团队，由他们制造以及试驾电动赛车或赞助方程式E中的一个印度赛车队。



电池组

## 在中国的扩张

优美科已进入中国36年之久。自1993年在上海创立第一家合资企业蓝莲花以来，公司在北京、上海、香港、成都、广州、天津、苏州等地相继投资稳健增长，催化剂产能不断提升。江门的第二个锂离子可充电电池阴极工厂于2017年12月落成。在苏州的技术中心则致力于汽油、柴油和混合动力汽车的排放测试及提供新的“解决方案”。

即使不计算合资企业，优美科在中国也拥有1278名员工。中国已成为集团最重要的合作方之一。远离欧洲本土，在中国具有同中国企业一样的参与感。靠近汽车制造商，中国政府保证空气质量的决心也给予了优美科无限支持。



江门材料工厂



## 历史的难忘瞬间

比利时神父南怀仁（Verbiest）深受清康熙帝信任，官拜大清欽天監監副。他用中文撰写了数本书籍，其中包括一本为皇帝编写的天文历法与1673年撰写的天文学著作《仪象志》，这是一部精密仪器的制造手册及技术图纸。

**1865年：中国和比利时签署第一个条约。利奥波德王储出访中国。**

1898-1903年：北京到汉口1300公里的铁路由比利时工程师J. Jadot监制施工。利奥波德二世国王亲自参与这个项目合同的签订及资金筹集。在比利时的协作下，中国第一个专门生产铁路设备的汉阳铁厂成立。清政府同比利时签订特许协议，1926年，比利时在西方国家中首先放弃中国的特权。

1921年：比利时工人党为聂荣臻提供奖学金，资助他在沙勒罗瓦劳动大学的学习。周恩来也是在那里结识聂荣臻的。

1957年：中国比利时协会在布鲁塞尔创立，进一步推动两国人民间的友谊及交流。

**1971年：中国同比利时正式建立外交关系。**

2009年，时任副主席的习近平同比利时阿尔贝二世国王一起为以中国为主题的“欧罗

巴利亚艺术节”剪彩，并同当时的菲利普王储共同主持中比经贸论坛。

2014年春天，习近平主席同妻子对比利时进行国事访问。他在布鲁日学院就中欧人民未来关系的讲话响彻整个欧洲。这次访问的标志性事件是双方发表《中华人民共和国和比利时王国关于深化全方位友好合作伙伴关系的联合声明》，载入中国与欧盟战略合作伙伴关系的大框架。优先领域主要集中在：保护相互投资，加强海洋和极地合作，促进中国西部和安特卫普之间的铁路连接，支持中国在比利时的首个“中国-比利时高科技孵化园区”项目，联合进行科研项目等。其中，交换学生、研究人员，联合教学计划等知识交流也是重中之重。

**2015年，菲利普国王和玛蒂尔德王后受习近平主席邀请访问中国，这是他首次以国王身份进行外事访问。**

2016年，比利时首相米歇尔出访中国，并签署了19项协议，其中5项与一带一路相关。

2018年10月，这是李克强总理4年之内的第3次到访布鲁塞尔。两国希望加强在联合国等多边机构中的联合行动（比

利时在2019/2020安全理事会中占有一个席位），并针对多边主义和自由贸易展开合作。

2018年11月，主管经济和对外贸易的副首相K. Peeters率领代表团参加中国国际进口博览会。

每次总理级的访问都会签署多项合作备忘录。政治家、商务人士及科学家团队等国家上层间的互访交流使两国之间形成了紧密的联系并促成了众多联合项目。姐妹省份城市等合作在各个级层都得到蓬勃发展。

1979年签署的第一份科学合作协议强化到了70个，合作实施了470个科学项目，其中包括联合的空间研究以及海洋对气候的影响等。



**比利时是第一个与中国合作的欧洲国家：**

创建共同的投资基金；

在大学的科技园区创建高科技公司孵化器；

迎接中国旅行社前往欧洲各地的旅行包机。

# 无国界多样化



Economy	2018	Rank	Score
Germany 德国		1	4.20
Sweden 瑞典		2	4.05
Belgium 比利时		3	4.04
Austria 奥地利		4	4.03
Japan 日本		5	4.03
Netherlands 荷兰		6	4.02
Singapore 新加坡		7	4.00

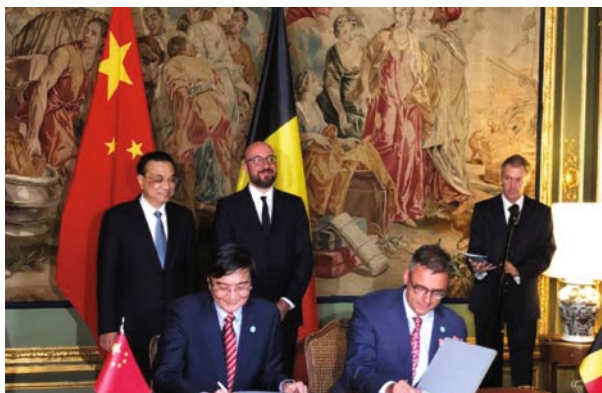
Source: Logistics Performance Index 2018.

比利时拥有优越的地理位置。通往东 西南北欧的各种运输工具在这里汇集，水 陆空线路纵横交错，堪称名副其实的交通 要冲之地。它是在欧洲进行无国界商贸的 中转枢纽，连接着拥有5亿消费者和千万家 工业企业的欧洲诸国。与其直接相邻的国 家有法国、德国、英国、荷兰和卢森堡。

比利时的优势在于与欧洲其他国家所 建立的密集、多样、发达的交通基础设施 网络，高速公路、铁路、航空、河流以及 大型运河彼此覆盖连通。在这里，可以通 过多种选择来确定最恰当、最经济、可持 续发展的运输与配送方案。



## 长期稳定的友好合作



Zeebrugge与上海临港经济发展集团签约仪式

安特卫普港和Zeebrugge港一直与中国保持着长期的 密切关系，当然也包括以前的中远和中国海运、如今的中 国远洋海运集团。

安特卫普港-300条航线、800个目的地-在中国已经建 立了成熟的朋友圈，并派有两个常驻代表。港口每年都会 接待数个来自中国的代表团，并多次回访，有时随同安特 卫普代表团一起出访。安特卫普与中国多个城市都签订了 合作协议包括上海在内。2018年4月，第四届安特卫普论 坛的主题为“中欧之间的业务联系”。

2018年4月，第一列火车抵达中国唐山的港口。 2018年7月，港口迎来了中远集团最大的集装箱船 “Universe”。中国是安特卫普港的第四大合作伙伴，每 年运输货物为1400万吨。

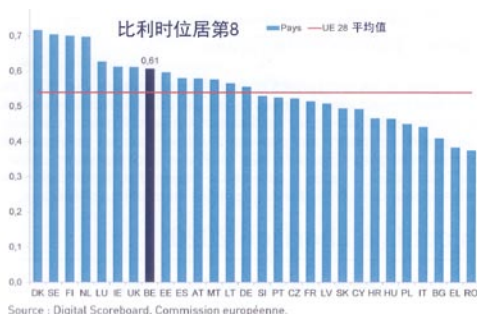
在Zeebrugge港口，中远集团和上海国际港务集团控 制着APM终端。港口已与中国开发银行签署协议，由其为 希望在港口建立ZEurope物流基地的中国公司提供资助。 与长久物流集团合作，一列穿梭于黑龙江与Zeebrugge港 口之间的专列将沃尔沃汽车运到欧洲。Zeebrugge港还是 世界上运输汽车最多的港口，2017年运输量为2776113 辆。港口与上海临港经济发展集团签订协议，在海运物流 区建立一个占地30公顷的配送园区。

此外，这两个港口正在采取一系列措施，以期在其海 事和工业区推行可持续发展的新循环经济。

单位: 千吨	Anvers		Zeebrugge	
	2016	2017	2016	2017
集装箱	117.910	122.969	14.445	15.379
滚装船	4.573	5.053	14.352	14.963
传统杂货	9.804	10.273	1.496	1.326
散装液体	69.215	73.168	6.032	4.134
散装固体	12.642	12.192	1.488	1.312
海运	214.144	223.655	37.813	37.114



以电子 方式联 通世界



网络覆盖全国、高速网络、高速移动网络，国家 处于新经济状态。在线公共服务、电子商务、安全交 易、数字开发等领域高速发展。

DESI《数字经济和社会指数》报告从5个维度进行 综合测评：互通性25%，人力资本25%，互联网应用 15%，数字技术集成20%，数字化公共服务15%。比 利时的优势为：宽带网络及宽带覆盖率。

# 又一趟中欧班列开通

近年来，列日省积极展开和中国的合作。列日机场是第一个迎接中国旅行社欧洲包机的机场，它开发了大型电子商务平台，中国货运公司也选择了物流资源丰富的列日省。如今，在瓦隆大区与河南省结成友好省份30周年之际，双方又开通了一班列日-郑州货运直达列车：37个集装箱满载汽车零部件、农产品及药品等货物驶往中国。河南省副省长何金平、郑州铁路运营局总经理、河南机场集团总经理在列日受到瓦隆大区副首席大臣Jeholet的热情接待。借此良机，双方还有机会进一步推进郑州与列日机场之间的航空货运业务。



## 列日港：欧洲第三大河港

位于比利时中心地带的列日河港拥有得天独厚的地理条件。它地处欧洲最密集、最发达、总长达2万公里的航道网络（莱茵河-埃斯科河-默兹河三角洲平原）的核心位置。位于联通西欧各大海港的水运腹地，由此出发，14小时可抵达安特卫普港，24小时抵达鹿特丹港。集水路、陆路、铁路为一体的三式联运是列日港运营的主导模式。集装箱或散装货物均可快速运至欧洲各地。

港口2017年处理货物总量为2100万吨，其中水路运输1600万吨。处于占地382公顷港口物流区的中心地带，其三联式物流平台表现优异！ [www.portdeliege.be](http://www.portdeliege.be)

## 列日机场：货运班机优先

超级灵活性，是列日机场15年前制定的战略选择。一周7天、每天24小时全天候营业，包括海关及兽医检验在内的所有服务均随时运转，不设夜间与周末的限制。最大限度地使用简便的电子手续，极大地提高了运转效率！另外，为确保冷链物流需求，机场还配备相应设施，建立了1250m<sup>2</sup>的特殊处理中心，其中250m<sup>2</sup>可适应不同温度级别的使用要求，确保药物制品的运输。

中外运和中国国际货运航空公司已经落户列日，如今又加入了Uni-Top航空公司，它开通了一条武汉列日间的货运航线。湖北省副省长也借此良机到访列日。

[www.liegeairport.com](http://www.liegeairport.com)

## 可持续发展的物流企业



位于比利时列日省，与安特卫普港、泽布鲁日港及鹿特丹港水路相连，距离列日机场12公里，再辅以便利的铁路与公路运输网络，Novandi集团集成了一系列水路空配套的物流企业。参与物流链的所有合作伙伴包括航运公司、货运公司、港口、码头运营商、铁路及其运营商。集团的全方位多式联运确保可以为客户提供价格、时间、环保等多方面考量的最佳方案。紧密相连的终端和存储区域操作便利，集团还可为客户提供所有与运输相关的服务如清关及终端配送等。



LCT运营管理列日与安特卫普港口之间的集装箱驳船运输，每周5至6次15小时的航行。往来鹿特丹港口的船只每周运行两次。全年吞吐量约为70000个标准箱。



LLI运营管理连接欧洲及其他地区的铁路枢纽。开往中国郑州的首班列车于10月24日离开列日，未来的频率是每周对开1列。往来意大利的列车每周对开9列。



Renory提供26000平方米的室内存储空间及设施，其中10000平方米满足食品的存储标准，40000平方米的户外存储设施，并可为集装箱货物提供所需的二次包装服务。

[www.liegecontainerterminal.com](http://www.liegecontainerterminal.com)

# 开创设计新潮流

设计已经成为经济的一个主要元素：它将设计者的创新、对美的探索、以及可持续发展结合在一起，以产品征服市场。比利时对各行业的设计者都大力支持，这是一个蕴藏着无限快乐和创造力宝藏的国度。

[www.belgiumisdesign.be](http://www.belgiumisdesign.be)



[www.xavierlust.com](http://www.xavierlust.com)



**MAD**  
mad.brussels  
mode and design centre

位于布鲁塞尔市中心的MAD时尚设计中心，占地4000平方米。它甘为跳板辛勤耕耘，吸引了众多来自世界各地及本土知名设计学院La Cambre艺术学院和安特卫普学院的时尚人士。它协助学员从学习、设计一路走到发布他们自己的品牌，推动创作之花在布鲁塞尔盛开。研讨会、展览、同商家的各种合作、以及安排到品牌公司实习，MAD和它的社交网络全力支持学员的自主创新，为他们新颖的想法牵线搭桥。

2018年，MAD将比利时时尚奖颁发给了Terre Bleue、Filles à Papa等极具吸引力的品牌。它还专门设计了《购买比利时产品》活动路线。

此外，MAD还在2014年组织了欧洲时尚峰会，并为深圳设计奖征集作品。



[www.sylvainwillenz.com](http://www.sylvainwillenz.com)



[www.fillesapapa.com](http://www.fillesapapa.com)

[www.loudordesign.be](http://www.loudordesign.be)



[www.terrebleue.com](http://www.terrebleue.com)

[www.madbrussels.be](http://www.madbrussels.be) [www.lacambre.be](http://www.lacambre.be) [www.antwerp-fashion.be](http://www.antwerp-fashion.be)

## 掌中艺术品

1905  
MAISON  
VERVLOET

Isabelle Vervloet 女士是 Vervloet 家族的第四代掌门人。历经百年，公司始终专注于五金门窗配件的高端市场。Vervloet 还获得了皇室御用供应商的资格。

一个多世纪以来，门锁、把手、门窗配件及小件铜器物在工作室中像珠宝一样被精心地打磨抛光。目前，公司已有45000多个单品，对美的追求及高效率来源于其持久的创造力。此外，公司也开展定制业务。

Vervloet 一直与其设计师进行着愉快默契的合作，共同开发新产品系列。2013年同设计师 J-F D'Or 推出“René”系列，其曲线的灵感来自于弯形管道。设计师 Stijn D'hondt 设计了“芭蕾”系列，曲线和直线的结合脉动着芭蕾的舞蹈节奏。国际知名度为其赢得了同大型开发商、知名建筑师事务所、以及奢华场所供应商的长期合作，如巴黎的 Pinto、Garcia 事务所，以及巴黎半岛酒店100多间客房的供应商等。

Vervloet 希望通过授权分销的方式将产品打入中国市场，它的工作室也希望与立志追求卓越的建筑师及设计师合作，共同为中国市场开发产品。



Collection René  
Designed by Jean-François D'Or



**Vervloet**

Maison Vervloet - 78, Rue de la Borne, 1080 Brussels, Belgium - T +32 (0) 2 410 61 50 - info@vervloet.com - www.vervloet.com



# 布鲁塞尔，比利时的核心优势



布鲁塞尔拥有：  
3800名外交官  
159个使馆  
各种欧洲机构  
3063个国际组织  
837个非政府组织  
1200名常驻记者  
1300个外国公司

欧盟议会大楼

布鲁塞尔是欧洲的决策地，这里汇集了各大新闻媒体、智库、说客团，以及众多来自伦敦的知名企业：MoneyGram、Lloyd's、QBE保险公司、MSAmlin等，未来还会更多。随着全球化风暴席卷世界，国家的界限已日趋模糊。企业、大学、非政府组织日益国际化的经济外交进一步强化了国与国的外交，促进其全方位增长。

在布鲁塞尔寻找合作伙伴非常简单，这里设置了直接为外国企业服务的联络机构，各种企业协会也拥有丰

富的企业资源。[visit.brussels](http://visit.brussels)网站提供了丰富的旅游文化活动信息。中国文化的渗入也越来越深入，文化中心、孔子学院、以及如2018欧盟中国艺术节等活动不断。

如何使钱币流通，是面对数字经济冲击的一个重要话题。无比开放的比利时是开发新的支付模式、管理模式、以及跨行业多元化应用的沃土。比利时的Fintech协会汇集了同类型企业，是比利时或外国客户寻找“解决方案”的首选合作伙伴。[fintechbelgium.be](http://fintechbelgium.be)

## 比利时的另外3张王牌

**巧克力：**2000家巧克力厂，Choprabisco专业协会有350家会员公司，包括糖果企业；拥有夹心巧克力行业的龙头企业，他们的产品出口全球；巧克力工匠们对自己的工作充满骄傲与自豪，他们讲述着巧克力的历史，严格追溯可可豆的来源，并使用100%的纯可可；遵循无国界的创造力和非常严格的健康准则。比利时每年的巧克力产量为70万吨，2017年中国进口量为11600吨。  
[www.choprabisco.be](http://www.choprabisco.be)



**啤酒：**比利时每年生产超过1100种大约2000万百升的啤酒，各种颜色、各种口味，包括修道院啤酒及精酿啤酒。平均出口量约为65%。中国已经对比利时的啤酒花产生了浓厚的兴趣，比利时诞生的全球性集团AB Inbev已在中国进行生产。  
[www.belgianbrewers.be](http://www.belgianbrewers.be)



**红魔队：**将多元化球员紧密团结在一起的团队，结合质量、组织性及拼搏的意志力，他们赢了.....

## 安特卫普的王牌



Momu：时尚博物馆，DIVA：钻石之王，红星号：透过移民者的眼睛和记忆重现通往新大陆的激动人心的旅程，MAS博物馆永久收藏着50万件展品，记录了城市、港口的历史与发展，以及其与各大洲的联系与交流。



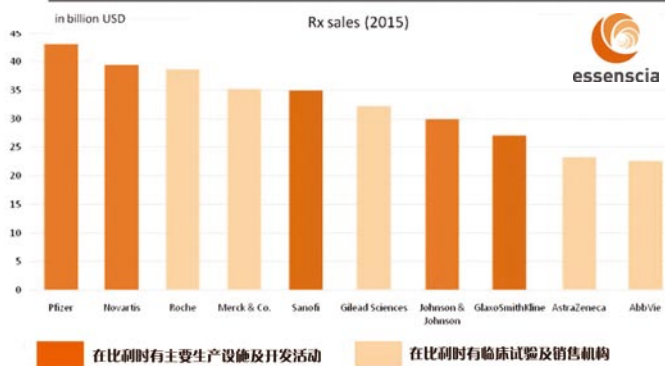
2018年冬，安特卫普市将在3座17世纪的富商之家、包括鲁本斯之家，举办巴洛克风格的展览。

[momu.be](http://momu.be) [divaantwerp.be](http://divaantwerp.be) [redstarline.be](http://redstarline.be) [mas.be](http://mas.be)  
[visitantwerpen.be](http://visitantwerpen.be)



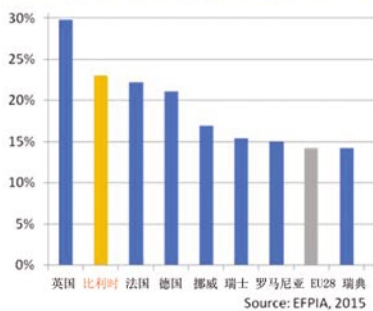
比利时生物制药为全球性疾病提供突破方案

世界排名前10的生物制药公司在比利时均有主要业务



# 健康之战

制药行业开发密度 (开发/生产)



[www.essencia.be](http://www.essencia.be)

目标：开创循环经济。一个行为的残余物质可以是另一个行为的原材料。

Essencia是比利时800多家化工、塑料、医药和生物技术企业的联盟组织，其中Bio.be为生物技术公司集群，它整合并支持600多家生物公司、大学及研究中心。

2017财年，联盟企业交出了漂亮的成绩单：658亿欧元的营业总额创历史新高，21.7亿欧元投资规模，研发支出为44亿欧元。

417项专利在全球排名第11位，仅次于

于中国。行业龙头企业创建了特定的创新基金。新项目众多，包括绿地投资、扩建改造投资、试点工厂与研发中心的建设等。在人均生产化学品和塑料制品及临场测试速度方面，比利时处于世界领先地位。

在能源效率和环境影响方面，整个行业形成了可持续发展的积极政策。

2011年建立的比利时可持续发展化学技术平台SusChem Belgium创建了2个区域创新中心Greenwin和Catalisti，并将它们整合到欧洲平台之中。

[www.suschem.org](http://www.suschem.org) [biowin.org](http://biowin.org) [flandersbio.com](http://flandersbio.com)

## 关爱女性健康

位于列日的生物制药厂Mithra专门从事女性健康研究，它拥有独特的产权技术，基于创新性分子Estetrol雌四醇（E4），公司正在开发一系列妇科通用及特殊药品。这种革命性分子是在怀孕期间由胚胎自然催生的雌激素，它比现有的雌激素具有更好的益处/风险比，并且从未上市流通。2种候选药物正处于开发的高级阶段。

**Estelle**，第5代口服避孕药，在欧洲第三阶段的测试结果非常乐观。在美国和加拿大的测试结果预计到2019年初便会有分晓。**Donesta**，新一代缓解更年期症状的激素治疗药物，正处于第三阶段的研发。

雌四醇的其他潜在应用正处于非临床阶段，包括瘢痕和新生儿缺氧缺血性脑病变的测试，Mithra已从欧洲药品管理局获得批准为罕见药物。

Mithra还开发复杂的治疗方案，并制造聚合物（阴道环、激素类固体、植入物）、无菌注射剂（预填充注射器、药筒、小瓶）及激素药片等。

公司已经达成许多授权许可及分销协议。Myring阴道环在美国由Mayne Pharma销售，Estelle在欧洲由Gedeon Richter、巴西由Libbs、在日本和东盟由Fuji Pharma销售。Mithra正在与中国制药巨头浙江仙琚制药展开联系。

**mithra**  
Women's Health  
在Euronext泛欧  
证券交易所上市



在其总裁F. Fornieri的带领下成功入选由安永会计师事务所颁发的2018年年度公司奖。

[www.mithra.com](http://www.mithra.com)

# 强力科技引擎

Agoria比利时工业技术联合会拥有1700家会员企业，这些企业的出口业绩占比利时全国出口总额的1/3。协会将其涉足国际发展的会员公司划分为7个关键行业俱乐部，它们全部都已在中國投资或开展业务。

## 建筑与城市俱乐部

大型高端技术与设备生产企业，涉及运输、娱乐中心建设、豪华房地产、城市发展等。

## 大型文体活动俱乐部

为大型体育赛事提供全面的解决方案，如住宿设施、运动器械、入场控制、传播技术，等等。

## 医药设备及服务行业俱乐部

先进的回旋加速器以及电子医疗健康设备是他们的标准产品。俱乐部共有180家企业从事外贸出口业务。

## 运输和流动性

车辆电气化，智能化生产。在更专业的领域如自行车、汽车、国防，应用软件等，这些集群的一系列活动进一步增强了以上7个俱乐部的国际发展能力。

## 金融服务俱乐部

为金融交易和智能卡提供电子转账技术及安全解决方案。

## 食品技术俱乐部

高质量及安全等级的食品和饮品加工设备。

## 能源俱乐部

设计及制造重金属机械设备，石油和天然气领域的检验及认证公司。使用有机物质、太阳能、风能制造可再生资源的生产设备。

网站语言为英文，点击“*To grow my company*”，便会看到每个俱乐部的详细介绍。标题“*Smart Cities*”（智能城市）按能源、移动性、建筑、基础设施和数字化等各行业列出了比利时供应商名单。

imec已跨入未来

纳米电子和数字技术研发及应用领域的全球佼佼者，4000名研究人员来自世界各地。  
[www.imec-int.com](http://www.imec-int.com)

在“以科技驾驭工业”理念的推动下，比利时工业技术研究所Sirris在科技创新方面为企业提供咨询与协助。研究所的140名工程师每年总计从事4000多个技术干预项目。

研究所会根据实际情况和需求建立不同的项目模式：或独自进行项目研究，或发起、参与集体性的研究计划，或辅助渴望创新的企业改进生产技术。为检测新技术的运行情况，研究所还为2500家会员提供设备和技术人员服务。在它的大力推动下，其会员已参与了百余个欧盟项目。

在工业领域内寻求准确的解决方案始终是Sirris追求的目标。

**AGORIA** [www.agoria.be](http://www.agoria.be)

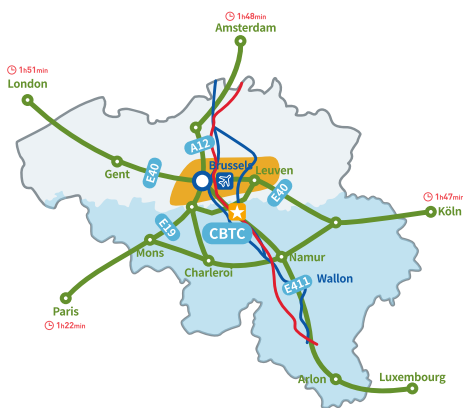


[www.sirris.be](http://www.sirris.be)

## 中国-比利时科技园 中欧高科技企业创新合作平台



中国-比利时科技园 (CBTC) 是由中比两国元首见证签约，中国在欧洲新建的首个国家级境外科技园。园区位于比利时瓦隆大区新鲁汶市，距布鲁塞尔仅25公里，总建筑面积12万方，涵盖联合办公空间、孵化器、研发总部、园中园等多元产品，已入驻中欧高科技企业30余家。园区聚焦生命科学、信息通讯和智能制造三大产业方向，旨在搭建“双向绿色通道”，为中欧企业技术转移、市场准入、行业合作提供“空间+服务”综合解决方案。

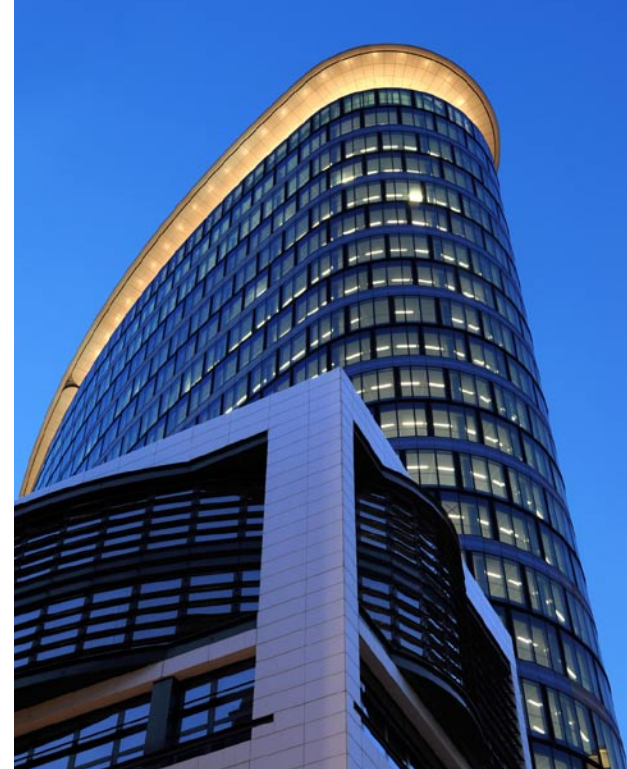


电话 (Tel): +32 10 23 70 70 (BE) / +86 27 8177 7171 (CN)

邮箱 (Email): [cbtc@uieurope.com](mailto:cbtc@uieurope.com)

地址 (Add): Rue Laid Burniat 3 1348, Louvain-la-Neuve, Belgium 武汉市江夏区文化路399号联投大厦15楼 (中国办事处)

Publisher: The Belgian Economic Journal [mason.f@belgacom.net](mailto:mason.f@belgacom.net)



COVENT GARDEN, BRUSSELS (BELGIUM)



CIRC-IARC, INTERNATIONAL AGENCY FOR RESEARCH ON CANCER, LYON (FRANCE)



UNIVERSITY HOSPITAL, NANTES (FRANCE)



NATIONAL LIBRARY, JERUSALEM (ISRAEL)



AGORA BUILDING, GENERAL BUILDING OF COUNCIL OF EUROPE, STRASBOURG (FRANCE)



BLACK PEARL, BRUSSELS (BELGIUM)



DOCKS BRUXSEL, BRUSSELS (BELGIUM)



SILVA TOWER, BORDEAUX (FRANCE)

ART & BUILD 建筑事务所以布鲁塞尔和巴黎为基地，在欧洲已拥有30多年的建筑实践经验。事务所对接手的每个项目都可负责总体规划，从方案评估、设计施工直到室内设计。

它的专业知识依托于以人为本的设计方针以及对创新的承诺与探索，力争为客户及社会创造更多的经济、生态、以及社会文化附加值。

事务所不仅以其在健康中心和公司总部建筑领域的专业知识闻名，它管理大型复杂项目的的能力也得到业界认可。

团队目前负责在建的项目有法国最大的医院（南特岛医院，250,000平方米）及卢森堡最大的办公区项目欧洲议会（240,000平方米）。

法国医院项目因其全面可持续性的设计方案在伦敦获奖。

